

Verwendung eines Leica DISTO™ mit Bluetooth Smart mit Windows 8.1

V 1.1

April 2014

- when it has to be **right**

Leica
Geosystems

Die Leica DISTO™- Geräte mit Bluetooth®



Leica DISTO™ D110
Bluetooth® Smart

→ Erfordert **Bluetooth® 4.0**



Leica DISTO™ D3a BT (D330i)
Bluetooth® 2.1

→ Erfordert **SPP** Unterstützung



Leica DISTO™ D8
Bluetooth® 2.1

→ Erfordert **SPP** Unterstützung



Leica DISTO™ D510
Bluetooth® Smart

→ Erfordert **Bluetooth® 4.0**



Leica DISTO™ D810 touch
Bluetooth® Smart

→ Erfordert **Bluetooth® 4.0**



- when it has to be **right**

Leica
Geosystems

Übersicht DISTO™ Kompatibilität

		Windows 7 	Windows 8.1 	Windows Mobile 6.5	Android 2.3.3 	Android 4.3 	iOS 
Leica DISTO™ D110 Bluetooth® 4.0		-	Leica DISTO™ transfer  www.disto.com	-	-	Leica DISTO™ transfer BLE Leica DISTO™ sketch 	Leica DISTO™ sketch 
Leica DISTO™ D3a BT Bluetooth® 2.1		Leica DISTO™ transfer  www.disto.com	Leica DISTO™ transfer  www.disto.com	Leica DISTO™ transfer PPC  www.disto.com	Leica DISTO™ transfer Leica DISTO™ sketch 	Leica DISTO™ transfer Leica DISTO™ sketch 	-
Leica DISTO™ D8 Bluetooth® 2.1		Leica DISTO™ transfer  www.disto.com	Leica DISTO™ transfer  www.disto.com	Leica DISTO™ transfer PPC  www.disto.com	Leica DISTO™ transfer Leica DISTO™ sketch 	Leica DISTO™ transfer Leica DISTO™ sketch 	-
Leica DISTO™ D510 Bluetooth® 4.0		-	Leica DISTO™ transfer  www.disto.com	-	-	Leica DISTO™ transfer BLE Leica DISTO™ sketch 	Leica DISTO™ sketch 
Leica DISTO™ D810 touch Bluetooth® 4.0		-	Leica DISTO™ transfer Keypad mode *)  www.disto.com	-	-	Leica DISTO™ transfer BLE Leica DISTO™ sketch 	Leica DISTO™ sketch Keypad Mode *) 

*) Der DISTO™ stellt eine Verbindung als Tastenfeld her und sendet Daten direkt zur Cursor-Position in eine beliebigen Anwendung oder Software

- when it has to be right



Einleitung

Diese Präsentation soll zusätzliche Hilfestellung zur Verwendung eines Leica DISTO™ mit Bluetooth® Smart geben. Weitere Informationen zur Verwendung von **Bluetooth® 2.1** finden Sie in einem Dokument unter folgendem Link:

http://ptd.leica-geosystems.com/en/Leica-DISTO-D8_78069.htm

→ *Leica DISTO™ transfer - How to connect (Verbindung herstellen)*

Leica DISTO™ Bluetooth Smart



Die ersten Schritte

- when it has to be **right**

Leica
Geosystems

Allgemeines

Bluetooth® Smart

- Bluetooth® Smart ist mit Bluetooth® 4.0 oder Bluetooth® Smart-fähigen Geräten kompatibel
- Bluetooth® Smart verbraucht sehr wenig Energie und ist deshalb standardmäßig eingeschaltet

Leica DISTO™ D110

Bluetooth® Smart

- Die Bluetooth® -Funktion kann bei einem Leica DISTO™ D110 ein- oder ausgeschaltet werden
- Der Leica DISTO™ D110 unterstützt nur Verbindungen mit iOS- oder Android 4.3-Apps



Zum Ein- bzw. Ausschalten
von Bluetooth®
2 Sekunden drücken

- when it has to be **right**

Leica
Geosystems

Leica DISTO™ D510

Bluetooth® Smart

- Bluetooth® kann in den Einstellungen des Leica DISTO™ D510 abgeschaltet werden
- Der Leica DISTO™ D510 unterstützt nur die Verbindung mit iOS- oder Android 4.3-Apps



Zum Ein- bzw. Abschalten "=" drücken

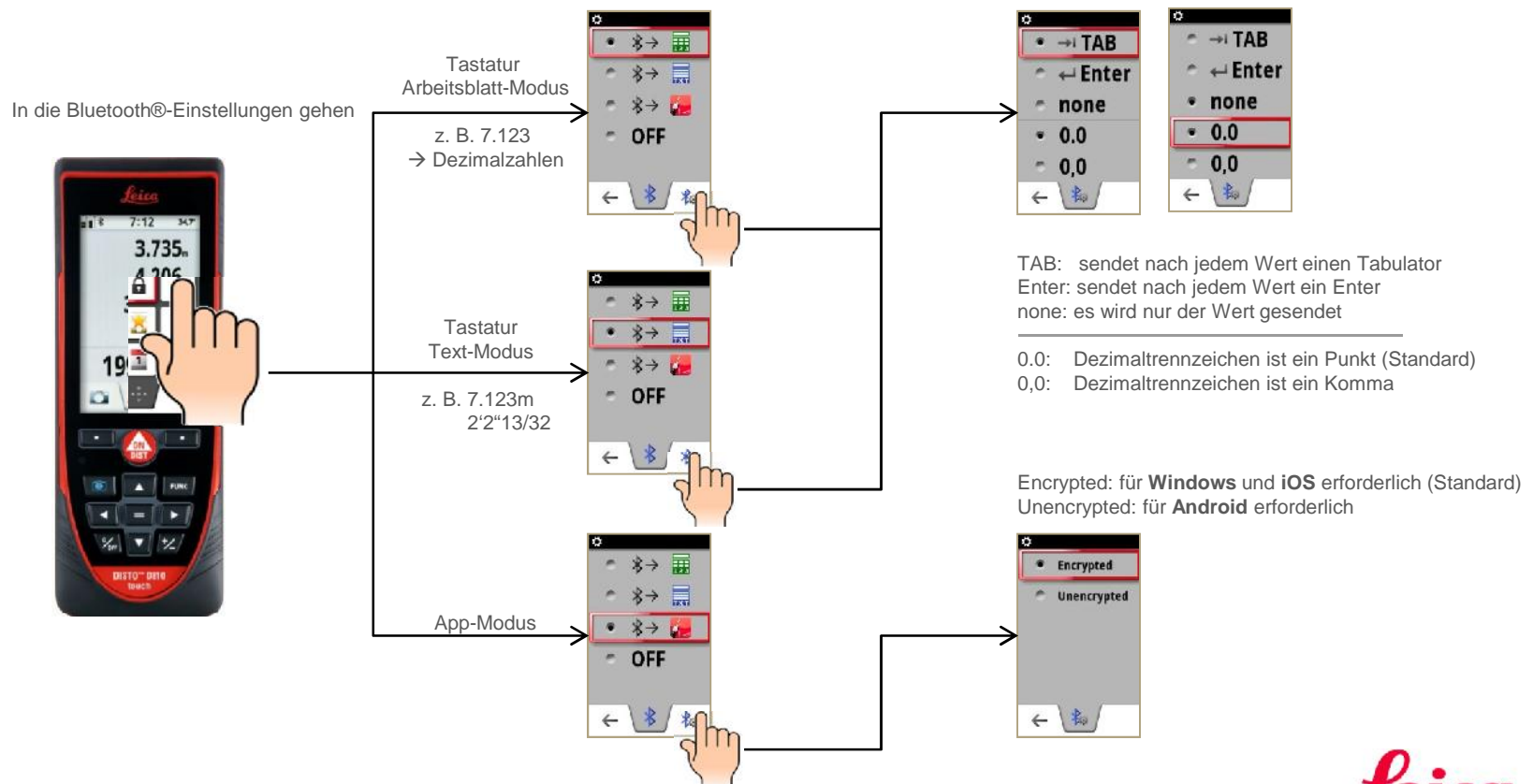
Leica DISTO™ D810 touch Bluetooth® Smart

- Bluetooth® kann in den Einstellungen des Leica DISTO™ D810 touch abgeschaltet werden



Leica DISTO™ D810 touch Bluetooth® Smart

- Der Leica DISTO™ D810 touch bietet 3 verschiedene Modi zur Verwendung mit Bluetooth®



- when it has to be **right**

DISTO™ transfer PC

Windows 8.1 oder höher 

Die ersten Schritte

- when it has to be **right**

Leica
Geosystems

Erste Schritte

- Laden Sie sich die neueste von DISTO™ transfer PC (Version 4.0 oder höher) von unserer Leica DISTO™-Webseite:

http://ptd.leica-geosystems.com/en/Support-Downloads_6598.htm?cid=14777

- Folgen Sie den Anweisungen während des Downloads

Please
Note

DISTO™ transfer arbeitet mit allen Windows Betriebssystemen ab der Version Windows XP mit Bluetooth® 2.1 aufwärts. Nur bei Geräte mit Windows 8.1 wird das Bluetooth® 4 der Computer Hardware unterstützt.

DISTO™ transfer PC

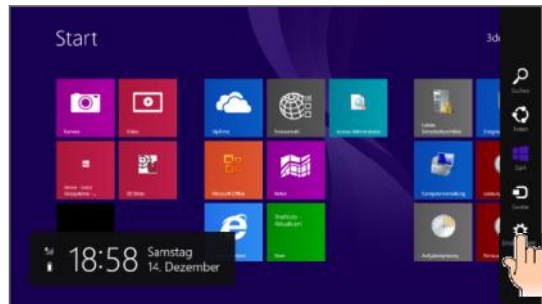
Allgemeines

DISTO™ transfer für PC bietet folgende Möglichkeiten:

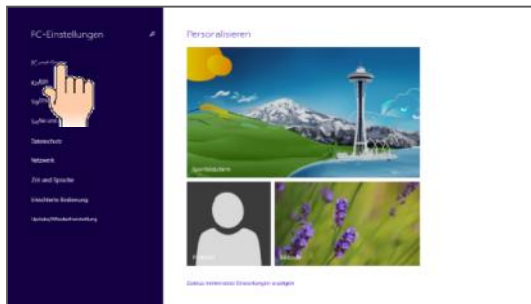
- 1. Daten von einem Leica DISTO™ empfangen und diese an die aktuelle Cursor-Position übertragen.**
Z.B. wenn DISTO™ transfer im Hintergrund läuft, den Cursor in einer Zelle in Excel platzieren, um dort die Daten einfach über die Bluetooth®-Schnittstelle senden und einfügen, anstatt diese per Tastatur manuell einzugeben
- 2. Nutzen Sie DISTO™ transfer als Plugin für AutoCAD (Versionen ab 2004) oder für BricsCAD (Versionen ab 9.3.5), um direkt in der Software einen Plan zu zeichnen.**
 - Stellen Sie sicher, dass DISTO™ transfer nach der CAD-Installation installiert wurde oder starten Sie DISTO™ transfer manuell, bevor Sie es als Plugin nutzen.
 - Um das Plugin für Autocad® und Bricscad zu nutzen, muss die entsprechende CAD-Software gestartet werden und der Befehl „leicadisto“ in der Befehlszeile eingegeben werden. Sollte Leica DISTO™ transfer noch nicht geöffnet sein, wird es sich jetzt automatisch öffnen.
 - Klicken Sie in den Zeichenbereich und beginnen Sie Messwerte zu übertragen. Wenn Sie Entfernungen und Neigungen übertragen, wird daraus die horizontale Distanz berechnet und in der Zeichnung verwendet.
 - Wenn die Neigung größer als 75° ist, wird dies als eine vertikale Distanz interpretiert und als Höhe angewendet. Pro Layout kann nur ein Höhenwert eingegeben werden.
(wechseln Sie in die 3D-Ansicht, um eine 3-dimensionale Zeichnung zu sehen)

DISTO™ transfer für Windows 8.1

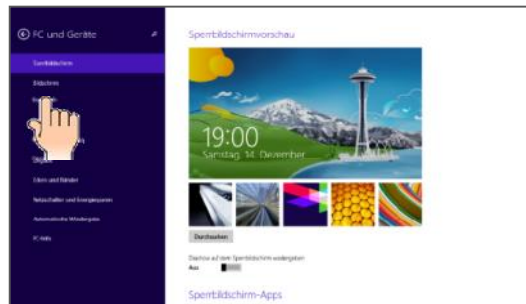
Verbindung herstellen



„PC-Einstellungen ändern“ wählen



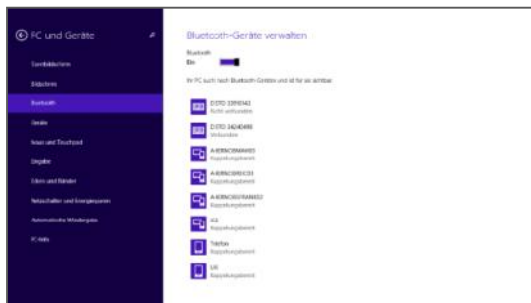
„PC und Geräte“ wählen



„Bluetooth“ wählen



Auf das Gerät klicken und „Koppeln“ wählen



Das Gerät sollte in der Liste als verbundenes Gerät erscheinen

DISTO™ transfer für Windows 8.1

Software starten

- Um das Programm zu starten, das Programm-Symbol drücken



- Es erscheint der Startscreen



- Wenn ein Bluetooth® smart Gerät gekoppelt ist, startet Leica DISTO™ transfer sofort automatisch
Falls nur Bluetooth® 2.1 oder gar kein Gerät verfügbar ist, erscheint folgender Auswahl-Screen:



- when it has to be right

Leica
Geosystems

DISTO™ transfer für Windows 8.1

Überblick Optionen

Übertragene Distanz
 Übertragene Neigung
 Aktiviert Maßeinheiten
 Öffnet ein Fenster für weitere Details zu Maßeinheiten
 Zeigt an, welche Geräte verbunden sind
 BLE DISTO
 Unit
 m/ft/in
 Leica Geosystems

Konvertiert m in mm or cm
 Konvertiert Format in Feet/Inch

Data Format

Metric Measurement:
 Original value
 Convert to [mm]
 Convert to [cm]
 Convert to [in]

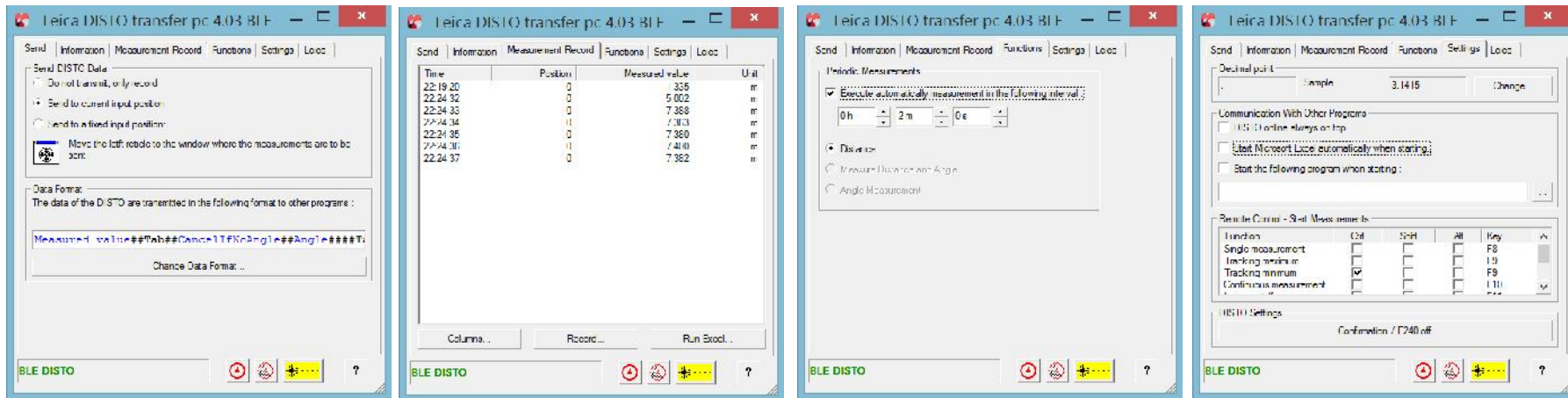
Feet-Inch Format:
 10 01 1/2"
 10 01 1/1
 10
 10 01 1/2
 OK

Überträgt ein „Return“ nach jedem Messwert
 → d.h. z.B. in Excel springt Eine Zelle nach unten

Überträgt einen „Tabulator“ nach jedem Messwert
 → d.h. z.B. in Excel springt eine Zelle nach rechts

DISTO™ transfer for Windows 8.1

Überblick Optionen – erweiterter Modus



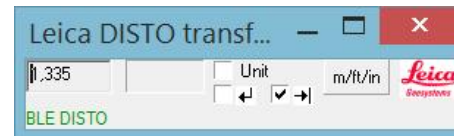
Eingabe eines Datenformates in andere Programme (z.B. CAD tools)

Datenaufzeichnung /_übernahme aus DISTO™ transfer

Eingabe von Messintervallen für Reproduzierbarkeit von Messungen

Weitere Einstellungen

Maximieren Sie das Fenster, um weitere Optionen zu erhalten



- when it has to be right



DISTO™ transfer für Windows 8.1

Gut zu wissen...

- Wenn Sie die Verbindung eines Gerätes lösen wollen, um die automatische Erkennung zu unterbinden, schalten Sie entweder Bluetooth® direkt am DISTO™ aus oder drücken Sie „Remove device“ in den Einstellungen Ihres Windows 8.1-Gerätes.
Um ein Gerät in Windows 8.1 zu entfernen, müssen Sie dasselbe Menü aufrufen wie beim Hinzufügen eines Gerätes.



- **Wenn ein Leica DISTO™ D810 touch bereits mit einem iOS- oder Windows 8.1-Gerät verbunden ist, kann er nicht gleichzeitig mit einem zweiten Gerät verbunden werden. Die Verbindung zum ersten Gerät muss zuerst gelöst werden.**
- Um DISTO™ transfer als Plugin zu verwenden, muss zuerst sicher gestellt werden, dass das CAD-Programm auch Plugins unterstützt. Versionen von AutoCAD LT oder kostenfreie Test-Downloads unterstützen z.B. keine Plugins.
- Das Senden von Daten von einem Computer an den DISTO™ wird von Bluetooth® smart nicht unterstützt. Funktionen, die das Senden von Daten betreffen, können bei solchen Geräte nicht genutzt werden.

- when it has to be right

Leica
Geosystems

Tastatur-Modus

Windows 8.1 oder höher 

Die ersten Schritte

- when it has to be **right**

Leica
Geosystems

Tastatur-Modus für Windows 8.1

Allgemeines

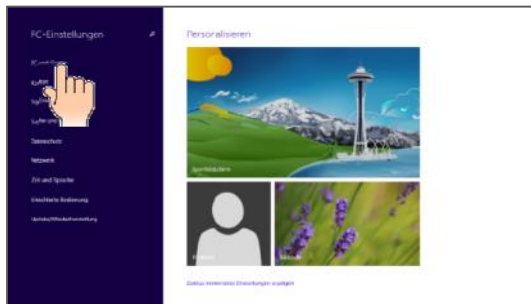
- Diese Funktion wird nur von dem **Leica DISTO™ D810 touch** unterstützt
- Nutzen Sie den Bluetooth®-Manager, um die Geräte zu verbinden. Wenn das Windows 8-Gerät und der Leica DISTO™ miteinander gekoppelt sind, werden diese sich sofort verbinden, sofern beide Geräte eingeschaltet sind.
- Der Leica DISTO™ wird wie eine Tastatur angesehen. Wird ein Messwert an das Windows 8-Gerät gesendet, wird die Eingabe der Werte wie über eine Tastatur simuliert.

Tastatur-Modus für Windows 8.1

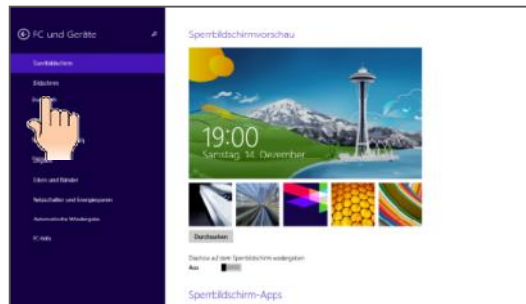
Verbindung herstellen



„PC-Einstellungen ändern“ wählen



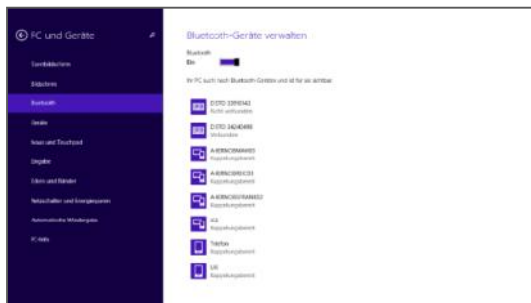
„Devices“ wählen



„Bluetooth“ wählen



Auf das Gerät klicken und „Koppeln“ wählen



21 Das Gerät sollte in der Liste als verbundenes Gerät erscheinen

- when it has to be right



Tastatur-Modus für Windows 8.1

Starten

- Der DISTO™ D810 touch muss auf einen der beiden folgenden Modi eingestellt werden (siehe auch Seite 10 dieser Präsentation):
 - Arbeitsblatt-Modus:
Wird genutzt,
um Dezimal-Werte ohne Maßeinheit für weiter Berechnungen zu senden



- Text -Modus:
Wird genutzt,
um die Werte auf dem Display mit Maßeinheiten zur Dokumentation zu senden



Tastatur-Modus für Windows 8.1

Daten senden und in einem Programm navigieren

- Nachdem die Geräte miteinander verbunden sind, ändert sich die Belegung der Favoriten-Tasten, damit Messwerte gesendet oder auch navigiert werden kann



Sofern eingeschaltet, können die Pfeiltasten auf dem DISTO™ zur Navigation genutzt werden; z.B. in Excel

Sendet den aktuellen Wert aus der Hauptzeile des DISTO™ zu der momentanen Position des Cursors in jeder beliebigen App

Tastatur-Modus für Windows 8.1

Gut zu wissen...

- Wenn Sie die Verbindung eines Gerätes lösen wollen, um die automatische Erkennung zu unterbinden, schalten Sie entweder Bluetooth® direkt am DISTO™ aus oder drücken Sie „Remove device“ in den Einstellungen Ihres Windows 8.1-Gerätes.
Um ein Gerät in Windows 8.1 zu entfernen, müssen Sie dasselbe Menü aufrufen wie beim Hinzufügen eines Gerätes.



- **Wenn ein Leica DISTO™ D810 touch bereits mit einem iOS- oder Windows 8.1-Gerät verbunden ist, kann er nicht gleichzeitig mit einem zweiten Gerät verbunden werden. Die Verbindung zum ersten Gerät muss zuerst gelöst werden.**